

15-22 marzo 2015**Madeira, l'isola dell'eterna primavera****Programma di viaggio****1° giorno – 15 marzo****Milano / Lisbona / Funchal**

Ritrovo dei partecipanti all'aeroporto di Milano-Malpensa, incontro con l'accompagnatrice e partenza per **Lisbona** con volo di linea TAP delle ore 11.50. Arrivo

previsto per le ore 13.40 e coincidenza alle 14.25 per **Funchal**. All'arrivo, alle ore 16.10 locali, sistemazione sul bus e trasferimento all'hotel Four Views Baia 4* (o

similare). Tempo a disposizione per una prima presa di contatto con l'isola dell'eterna primavera, sperduta nell'Oceano Atlantico. Cena e pernottamento.

2° giorno – 16 marzo**Funchal – escursione a Eira do Serrado e Monte**

Pensione completa. Partenza col bus per il **Pico dos Barcelos**, un punto panoramico di grande fascino situato a nord di Funchal, rinomato per i suoi fantastici scenari sulle splendide vallate e montagne di Madeira e per gli incantevoli

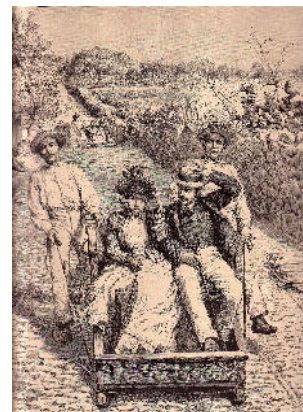
panorami di Funchal e dell'Oceano Atlantico. Proseguimento per **Eira do Serrado**, uno dei luoghi più belli dell'isola, con la veduta mozzafiato sulle montagne circostanti e verso Curral das Freiras (Valle delle Monache) un vivace borgo

nascosto nel cratere di un vulcano estinto, un po' appartato, ove nel XIV secolo le monache si rifugiarono per sfuggire ai pirati che spesso attaccavano Madeira. Proseguiremo poi per **Monte**, per ammirare la cattedrale



di Nostra Signora Do Monte, un gioiello di arte barocca, meta di pellegrinaggi. Per i più avventurosi ci sarà la possibilità di discesa nei tradizionali "carros de cesto", dei carretti in vimini montati su pattini di legno trainati con corde da

due o più uomini. Questi curiosi mezzi di locomozione sfruttano la pendenza e il fondo estremamente scivoloso delle strade del capoluogo e dei suoi sobborghi montani (in supplemento). Rientro in hotel e tempo libero.



3° giorno – 17 marzo

Funchal – escursione parte Ovest dell'Isola



Pensione completa. Dopo la prima colazione, partenza per l'escursione dell'intera giornata, che ci porterà dapprima a **Camara de Lobos**, un bordo di pescatori e poi a **Cabo Girão**, il più alto promontorio d'Europa e il secondo più alto del mondo - 580 m. – a picco sulla scogliera. Proseguiremo per **Ribeira Brava** (fiume selvaggio), piccola località che prende il nome dal fiume: quando piove molto

sulle montagne, le acque scendono rapidamente verso il mare. La strada prosegue in un percorso ricco di belvedere fino a giungere alla Cima Encumeada prima di ridiscendere al mare. Arrivo a **Porto Moniz**, una piccola cittadina situata a nord-ovest dell'isola, conosciuta per le sue piscine naturali di origine vulcanica. Pranzo in ristorante in corso di escursione. Rientro a Funchal via

Paul da Serra, la zona più pianeggiante di Madeira, posta tra i 1300 e i 1500 metri. Nelle giornate limpide, è possibile ammirare sia il mare a sud che quello a nord.



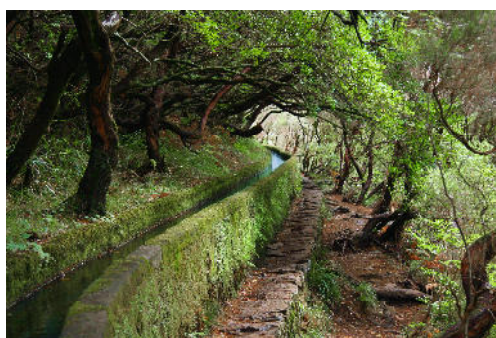
4° giorno – 18 marzo

Funchal – escursione a Camacha e a una "levada"

Pensione completa. Dopo la prima colazione, partenza per l'escursione a **Camacha** uno dei più rurali e pittoreschi villaggi dell'isola, famoso per la produzione di cesti di vimini. Dopo aver vistato una fabbrica di lavorazione di vimini, passeggiata a piedi (due ore circa, senza alcuna difficoltà, adatta a tutti) per la visita ad una "levada". Le "levadas" sono dei canali d'irrigazione

rappresentano la testimonianza viva dello sforzo titanico degli antichi abitanti dell'isola per portare a valle l'abbondante acqua che nasce da sorgenti

nelle zone montagnose. Fanno parte di aree protette, fra le quali si distinguono il Parque Natural da Madeira e il Parque Ecológico do Funchal.



5 giorno – 19 marzo

Funchal

Pensione completa in hotel.

Mattinata dedicata alla visita di **Funchal** il mercato, la cattedrale, il Parco Santa Catarina. Funchal è posta in una spettacolare baia circondata dalle montagne, che ne fanno una delle città

più belle del Portogallo. Funchal deriva il proprio nome dalla parola "funcho" (finocchio), pianta molto presente sull'isola ed utilizzata per la realizzazione dei tradizionali dolcetti. Al termine della visita, sistemazione in una cantina per una

degustazione del famosissimo vino. Pomeriggio a disposizione per relax, attività individuali, per la visita ai giardini, ad una fabbrica di ricamo, a uno dei tanti musei o per un po' di shopping.

6° giorno – 20 marzo

Funchal – escursione parte Est dell'Isola

Pensione completa. Dopo la prima colazione, partenza per l'escursione dell'intera giornata: la prima sosta sarà al **Pico do Areeiro**, il terzo punto più alto dell'isola (1818 m.): tutt'intorno, le viste sono spettacolari, con le nuvole che fluttuano sulle incantevoli formazioni rocciose, uno spettacolo unico, difficile da descrivere a parole. Continuazione per **Ribeiro Frio**, avvolti dall'esuberante paesaggio della foresta di latifoglie: si tratta di

un parco naturale in una ripida valle circondata da montagne, una stazione turistica popolare per la gente del luogo e nota per le sue piscine per l'allevamento delle trote e per gli affascinanti sentieri naturali. Arrivo quindi a **Santana**, una graziosa cittadina, famosa per le sue case in pietra triangolari, uniche, colorate e dal tetto di paglia, risalenti al XV secolo. Pranzo in ristorante.

Dopo aver sostato al belvedere di **Portela** e a **Cabo São Lourenço**, rientro a Funchal via **Machico**, la prima città dell'isola.



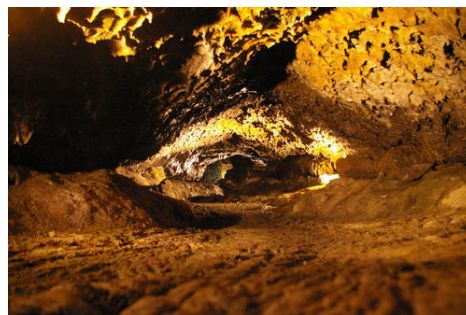
7° giorno – 21 marzo

Funchal – escursione alle grotte di San Vicente

Pensione completa. Partenza in direzione nord fino a giungere al villaggio di **Sao Vicente**, posto in una bella vallata, per la visita delle grotte, i migliori canali sotterranei di lava mai trovati a Madeira, verosimilmente causati da un'eruzione verificatasi circa 400.000 anni fa e scoperti nel 1885. Dopo la visita delle grotte faremo una sosta

presso la piccola cappella costruita nel 1694 nel luogo ove si dice sia apparso il santo. Rientro a Funchal e

tempo libero. In serata, trasferimento al ristorante per una cena tipica allietata da uno spettacolo folcloristico.



8° giorno – 22 marzo

Funchal / Lisbona / Milano

Prima colazione in hotel. Pranzo e mattinata liberi. Nel pomeriggio

trasferimento all'aeroporto in tempo utile per imbarcarsi sul volo TAP delle ore 16.55

diretto a Milano via Lisbona. Arrivo a Malpensa previsto per le ore 23.00 locali.



I voli TAP-Air Portugal

Domenica 15 marzo 2015
Milano Malpensa / Lisbona
Lisbona / Funchal

TP 803 11.50 / 13.40
TP 1683 14.25 / 16.10

Domenica 22 marzo 2015
Funchal / Lisbona
Lisbona / Milano Malpensa

TP 1686 16.55 / 18.35
TP 808 19.20 / 23.00

Quote di partecipazione

Minimo 25 partecipanti	€ 825,00
Minimo 20 partecipanti	€ 875,00
Minimo 15 partecipanti	€ 970,00

Supplemento costo carburante / tasse aeroportuali	€ 171,00*)
Supplemento singola	€ 210,00

*) importo in vigore al 28.11.2014 – suscettibile di variazioni fino all'emissione del biglietto

LE QUOTE COMPREDONO:

- Voli di linea TAP Air Portugal Milano/Lisbona/Funchal e ritorno, in classe turistica
- Trasporto di **kg 20** di bagaglio in franchigia
- Sistemazione in **camere doppie con servizi privati** all'hotel Four Views Baia 4* di Funchal (o similare).
- Trattamento di **pensione completa** dalla cena del primo giorno alla prima colazione dell'ultimo, con pasti in ristorante come da programma
- Le **bevande** ai pasti (acqua e vino)
- La **cena tipica con spettacolo folcloristico**
- **Trasferimento** dall'aeroporto di Funchal in hotel e ritorno con bus privato
- Tutte le **visite ed escursioni** come da programma effettuate con bus privato e guida parlante italiano
- I **biglietti di ingresso** come da programma
- **Accompagnatrice** Accurate Travel da Milano
- **Assicurazione** di viaggio
- **Iva e tasse locali** in vigore al 28 novembre 2014

LE QUOTA NON COMPREDONO:

il pranzo dell'ultimo giorno, eventuali tasse di soggiorno da pagare in loco, extra personali, altri ingressi e tutto quanto non espressamente menzionato alla voce "Le quote comprendono".

NOTE IMPORTANTI:

- L'ordine delle visite è soggetto a variazioni, per motivi operativo o su suggerimento della guida, senza modificarne il numero e la qualità
- Preghiamo di farci pervenire le vostre prenotazioni entro il 20 dicembre 2014

Legnano, 28 novembre 2014



Diventa nostro amico
su Facebook
per scoprire
4in anteprima
i prossimi viaggi
in partenza
[www.facebook.com/
AccurateTravel](http://www.facebook.com/AccurateTravel)

Estratto condizioni standard Accurate Travel

Recesso del consumatore

Se un iscritto dovesse rinunciare al viaggio dovrà comunicarlo direttamente all'Organizzatore tramite fax e e-mail e saranno addebitate a titolo di penale, indipendentemente dal pagamento dell'acconto, le quote di iscrizione, i premi assicurativi, eventuali oneri sostenuti per l'annullamento dei servizi e le seguenti percentuali della quota di partecipazione (fatte salve eventuali condizioni maggiormente restrittive imposte dai vettori aerei e marittimi), calcolate in base a quanti giorni prima dell'inizio del viaggio è avvenuto l'annullamento (il calcolo dei giorni non include quello del recesso, la cui comunicazione deve pervenire in un giorno

lavorativo (Lunedì-Venerdì) antecedente la data di partenza del viaggio).
- 10% della quota di partecipazione dal giorno successivo alla prenotazione fino a 30 giorni lavorativi (sabato escluso) prima della partenza del viaggio.
- 30% della quota di partecipazione da 29 a 20 giorni lavorativi (sabato escluso) prima della partenza del viaggio.
- 50% della quota di partecipazione da 19 a 11 giorni lavorativi (sabato escluso) prima della partenza del viaggio.
- 75% della quota di partecipazione da 10 a 04 giorni lavorativi (sabato escluso) prima della partenza del viaggio.

Nessun rimborso sarà accordato dopo tale termine. Così pure nessun rimborso spetterà a chi non potesse effettuare il viaggio per mancanza, inesattezza o non validità dei documenti d'identità richiesti per l'ingresso nel paese di destinazione o per l'espatrio dal luogo di partenza. Nessun rimborso spetterà al cliente che decidesse di non partire per condizioni climatiche poco favorevoli (fatto salvo per casi eccezionali dove il Ministero degli Affari Esteri - La Farnesina abbia espressamente vietato la partenza) o per chi decidesse di interrompere il viaggio o il soggiorno.

Sostituzioni

Il cliente rinunciatario potrà farsi sostituire da un'altra persona sempre che ne faccia pervenire comunicazione almeno entro 5 giorni lavorativi prima della partenza e sempre che non vi ostino ragioni di documenti personali, visti, vaccinazioni o problemi relativi alla richiesta di condizioni differenti dalle originali o limitazioni da parte dei vettori aerei.

In caso di sostituzione, al cliente rinunciatario verranno addebitate tutte le spese, ivi comprese quelle causate dall'espletamento delle pratiche necessarie alla sostituzione (ad esempio: cambio nome o acquisto di nuovi biglietti aerei). La persona rinunciataria e quella subentrata alla fruizione dei servizi, sono solidamente responsabili nei confronti

dell'Organizzatore o del Venditore per il pagamento del saldo del prezzo, nonché per le eventuali spese supplementari sopra menzionate. L'organizzatore si farà parte diligente, senza impegni né responsabilità, nel tentativo di recupero delle somme relative ai servizi non usufruiti e di provvedere all'eventuale rimborso al cliente.

Annullamento del viaggio da parte dell'organizzatore

Accurate Travel potrà annullare totalmente o parzialmente il contratto in qualsiasi momento ai sensi dell'articolo 10 della legge 1084 del 27/12/1977, senza altro obbligo che quello della restituzione della somma

versata:
- per cause di forza maggiore;
- nel caso che il numero minimo di partecipanti non sia raggiunto e ne sia data notizia all'iscritto almeno 20 giorni prima della partenza. In caso di impossibilità ad

adempiere alla fornitura dei servizi previsti in corso di esecuzione, Accurate Travel agirà con la massima sollecitudine per venire in aiuto del partecipante.

Cause di forza maggiore

Scioperi, sospensioni per avverse condizioni atmosferiche, eventi bellici, disordini civili o militari, sommosse, calamità naturali, saccheggi, atti di terrorismo:

questi fatti ed altri simili, costituendo cause di forza maggiore, non sono imputabili ai vettori e all'Organizzazione. Se dovute a tali cause, eventuali spese

supplementari sostenute dal partecipante, non saranno rimborsabili, né tantomeno saranno servizi non usufruiti o prestazioni venute meno.

ACCURATE TRAVEL
di PRISMA ABD S.r.l

Via B. Melzi, 30/32
20025 Legnano (MI)

T. +39.0331.440953
F. +39.0331.441978

contatti@accuratetravel.it
www.accuratetravel.it

P. IVA 13271740154
Reg. Imp. 13271740154
R.E.A. n. 1633909

Coordinate bancarie:
CREDITO EMILIANO
CIN Q
ABI 3032
CAB 20200
C/C 010/0000139
Intestato a PRISMA ABD
IBAN
IT71030322020001000
0000139