

Grand tour della Cina: le località classiche e le minoranze etniche

Perché questo viaggio:

- Per ammirare il più eccezionale Esercito del mondo: quello di terracotta di Xian
- Per scoprire quanto siano diversi i coloratissimi abiti tradizionali delle minoranze etniche
- Per venire in contatto anche con l' "altra Cina", quella meno visitata
- Per lasciarsi ammaliare da panorama di sogno durante la crociera sul fiume Li.

Programma di viaggio

1° giorno

Milano Malpensa /Pechino

Partenza da Milano Malpensa alle ore 21.00 con volo di linea Air China diretto a **Pechino**.

Pasti e pernottamento a bordo.



2° giorno

Pechino – il Tempio del Cielo

Arrivo nella capitale cinese previsto alle ore 13.30 locali, incontro con la guida e trasferimento in centro città. Prima di giungere in hotel, visiteremo un grande capolavoro dell'architettura Ming: il **Tempio Del Cielo** (Tian Tan). Ogni anno, allo scadere del solstizio d'inverno, l'imperatore si recava in questo luogo per pregare il Cielo di concedere un

buon raccolto e per offrirgli sacrifici nella sua qualità di figlio del Cielo. Al complesso si accede attraverso la Xi Tian Men (porta occidentale del Cielo), mentre un lungo viale di cipressi conduce verso est al Qiniandian, il padiglione della preghiera per il buon raccolto. Costruito nel 1420, nel 1889 venne colpito da un fulmine e bruciò completamente

ma fu ben presto riedificato sulla base dei vecchi progetti. Il tempio, un capolavoro dell'architettura cinese, è alto 38 metri con un diametro di 30 e venne costruito completamente in legno, senza utilizzare neppure un chiodo, come prescrive la tradizione architettonica cinese. Sistemazione in hotel 4*, cena e pernottamento.

3° giorno

Pechino – escursione alla Grande Muraglia

Prima colazione e partenza per l'escursione a Badaling per la visita della **Grande Muraglia**, lunga complessivamente oltre 5.000 km, detta anche "muro dei 10.000 li": è una delle più grandi opere di ingegneria della storia dell'umanità: si pensi che il materiale impiegato nella realizzazione di quest'opera basterebbe a tracciare per ben tre volte attorno alla terra una strada larga cinque metri... La sua realizzazione risale a 2500 anni fa ed è rimasta per secoli il simbolo della impenetrabilità dell'"Impero di Mezzo", quantunque non abbia mai impedito le invasioni delle popolazioni "barbare" del nord della Cina e dell'Asia Centrale.

Invece, questa colossale opera difensiva voluta da Qin Shi Huang Di, primo imperatore e unificatore della Cina, ebbe una notevole utilità come vera e propria via di comunicazione per uomini, merci e notizie tra regioni lontane divise da alte montagne permettendo, il contatto di culture, credenze e tradizioni. Seconda colazione in ristorante locale. Nel pomeriggio, visita alle **Tombe dei Ming**, con una sosta presso una fabbrica di cloisonné. Vi si potrà ammirare questa antichissima tecnica per la decorazione con smalti diversamente colorati di oggetti metallici di ogni tipo. Proseguimento quindi con la visita alla necropoli degli

imperatori della dinastia Ming. Al comprensorio si giunge percorrendo la "Via degli Spiriti" (Shen Dao), lunga circa 6,4 km, che inizia col monumentale Arco Rosso e fiancheggiata da due file di monumentali statue in pietra raffiguranti magistrati, generali e animali mitici. Secondo un'antica tradizione, in base alla quale i sovrani dovevano predisporre le proprie tombe mentre erano ancora in vita, il terzo imperatore Ming, nel pieno vigore dei suoi anni, designò questo luogo come sua ultima dimora. Complessivamente in quest'area si trovano le tombe di tredici dei sedici imperatori Ming, sepolti con le rispettive imperatrici e seconde mogli. Cena a buffet in hotel e pernottamento.



4° giorno – 16 aprile

Pechino

Dopo la prima colazione, inizio delle visite alla città: ci recheremo dapprima sulla con la **Piazza Tien An Men**: l'immensa piazza, posta al centro della città, copre una superficie di 490.000 metri quadrati e può ospitare un milione di persone. Si proseguirà poi con la **Città proibita** o Palazzo Imperiale, cinque chilometri quadrati di estensione dove ventiquattro imperatori cinesi di

dinastia Ming e Qing hanno trascorso la loro esistenza tra guerre ed intrighi, ascoltando in udienza i dignitari delle province lontane, dividendo la vita privata fra imperatrici e concubine (un imperatore poteva avere ufficialmente tre mogli, sei favorite e settantadue concubine). Dopo il pranzo in ristorante, proseguimeto delle visite con particolare riferimento

al **Palazzo d'Estate** (Yi He Yuan, letteralmente "il giardino della concordia"), che si trova alla periferia nord-occidentale della città e la cui realizzazione ebbe inizio circa 800 anni fa sotto la dinastia Jin (XII secolo). Si tratta di un immenso comprensorio occupato per due terzi dal lago Kunming ed adibito a residenza estiva imperiale. E' il giardino imperiale cinese più grande

e meglio conservato. Il lago artificiale Kunming, la Collina della Longevità, le varie colline artificiali, le sale, i

padiglioni ed i templi, benché costruiti secondo stili diversi, costituiscono un insieme molto armonioso.

La cena verrà servita al ristorante: gusteremo un ottimo **banchetto con anatra laccata**.

5° giorno

Pechino / Xian

Dopo la prima colazione, trasferimento all'aeroporto e volo per **Xi'an**. All'arrivo, trasferimento in ristorante per il pranzo. Nel pomeriggio visita della **Grande Moschea** posta su un'area di 12.000 metri quadrati, dei quali 4000 coperti. Una delle più antiche, grandi e meglio conservate in Cina, questa moschea ha

una sala delle preghiere di 1300 metri quadrati. La costruzione avvenne nel 742 (1° anno del regno di Tianbao, dinastia Tang), alla quale seguirono ripetuti rinnovi durante le dinastie successive; la struttura attuale risale ai Ming. E' l'unica moschea in tutto l'Oriente che non abbia lo stile arabo: il Padiglione degli

Indifferenti, nel primo cortile, costituisce il minareto; la sala della preghiera, preceduta da un portico a sei colonne, assomiglia a quelle centrali dei templi buddhisti. Al termine della visita, breve trasferimento al **mercato musulmano**. Al termine delle visite sistemazione in hotel 4* , cena e pernottamento.

6° giorno

Xian

Prima colazione e partenza per la visita dell'**Esercito di Terracotta**, che ha reso celebre Xi'an e che si trova nei dintorni della città. Qin Shi Huang Di cominciò a progettare la costruzione del suo mausoleo all'età di soli 17 anni, costringendo 700.000 uomini a costruire un gigantesco luogo di sepoltura con strutture sopra e sotto il livello della terra. Coprì un'area di 56 Km² che consisteva nella tomba, le mura esterne ed interne della città, un grande parco e tre palazzi. Il mausoleo ha

conservato magnifici tesori, il più noto dei quali è appunto l'Esercito di Terracotta, una collezione di oltre 7000 statue. Gli archeologi sostengono che queste rappresentano una parte dei reperti tuttora non riportati alla luce. L'Esercito di Terracotta, così chiamato perché fatto con terraglie, giace a 1,5 Km ad est dei resti del mausoleo di Qin Shi Huang Di. La collezione conta 130 carri, 500 carrozze, 116 cavalieri e 7000 statue a grandezza naturale. Incredibilmente,

nessuna caratteristica od espressione dei soldati è stata mai duplicata. Seconda colazione in corso di visita. Rientro a Xi'an e continuazione delle visite nella città tra le quali la visita alla **Pagoda della Grande Oca Selvatica** e delle mura della città, un'intatta cinta muraria di epoca Tang che circonda la città per 35 chilometri. **Banchetto con spettacolo al teatro Tang Dynasty**. Rientro in hotel per il pernottamento



*Se vuoi andare veloce,
cammina da solo.
Se vuoi andare lontano,
cammina in gruppo.*

Proverbio africano.



7° giorno Xian / Guiyang

Tattamento di pensione completa. In mattina, trasferimento all'aeroporto e partenza in volo per **Guiyang**, la capitale della provincia di Guizhou, posta nella Cina sud-occidentale, in prossimità dell'altopiano dello Yunnan. La città è famosa per i tanti gruppi etnici (30 minoranze tra Miao, Buyi, Dong, Hui, ecc.) che la vivacizzano con i

loro coloratissimi abiti tradizionali. Nel pomeriggio visita della antica Guiyang, una delle città più importanti della regione sotto l'aspetto storico e culturale. Costruita nel 1378, grazie alla propria posizione strategica, venne scelta dal primo imperatore della dinastia Ming come base permanente della sua guarnigione militare. Nonostante abbia subito molti cambiamenti nel corso

dei secoli, la città vecchia è gradualmente divenuta una città di dinastia Ming e Qing (1644-1911). La città è importante anche sotto il profilo religioso: Buddismo, Taoismo e Cristianesimo convivono pacificamente sin dal 1851 quando il Cattolicesimo venne introdotto da alcuni preti francesi. Al termine delle visite, sistemazione in hotel 4*, cena e pernottamento.

8° giorno Guiyang/ Kaili

Tattamento di pensione completa. Proseguimento del viaggio in pullman in direzione di **Kaili**, che si raggiungerà in circa tre ore di viaggio. Kaili è la capitale delle prefetture autonome di Qiandongnan Miao e Dong. Lungo il tragitto, verranno effettuate alcune soste, per ammirare il paesaggio e soprattutto per visitare i villaggi delle diverse minoranze, la principale

delle quali è la minoranza Miao che, con il 67% di appartenenza, è la più numerosa della regione. Tutte queste minoranze si distinguono tra loro per abbigliamento, stili di vita e di abitazione, cibo, attività, e festival. Visiteremo i villaggi Shiquiao, Boji e soprattutto **Quingman** situato 14 miglia a sud di Kaili, in splendida posizione. Circondato da montagne verdi e

fiumi, è il più grande villaggio Miao con 1600 abitanti e più di 300 abitazioni-palafitte, disseminate sui fianchi della montagna, costruite ad incastro in legno senza l'utilizzo neppure di un chiodo. L'atmosfera che vi si respira è davvero affascinante! All'arrivo a Kaili, visiteremo il Museo delle Minoranze Etniche. Sistemazione in hotel 4*, cena e pernottamento.

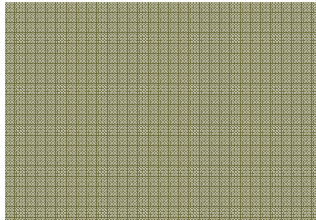
9° giorno Kaili / Rongjiang

Tattamento di pensione completa, con pranzo e cena in ristoranti locali. Proseguimento delle visite ai villaggi delle

minoranze etniche lungo la strada: Jidao (dalle lunghe gonne) Miao e Datang (dalle gonne corte) famoso per i granai sul'acqua e

il villaggio Shuidian della minoranza Qiaotu. All'arrivo, sistemazione nel migliore hotel della cittadina, il Dong Xiang Mi 3*.





10° giorno

Rongjiang / Zhaoxing

Pensione completa. Prosegue il tour alla scoperta delle minoranze. Il nostro viaggio ci porterà oggi (4 ore e mezza totali) alla cittadina di **Zhaoxing**. Lungo il percorsoosteremo nel villaggio Jiali dell'etnia dei Miao Neri e in quello di Basha (Miao),

nascosto nella foresta. Giungeremo infine al villaggio dong di Zhaoxing, conosciuto come "una perla tra le montagne" con i suoi 5 ponti fioriti. La loro struttura elegante ha reso il villaggio molto accattivante per il visitatore che vi si reca. Zhaoxing è considerato

uno dei più bei villaggi di tutta la Cina. La Torre delle Campane più grande di questa parte della Cina è situata proprio in quest'area. Passeggeremo nella cittadina, per ammirare l'abile schema delle abitazioni Dong, le decorazioni floreali dei ponti e le case su palafitte.



11° giorno

Zhaoxing

Trattamento di pensione completa. In mattinata visita del villaggio di Tang An

dell'Etnia Dong e passeggiata nelle risaie. Rientro a Zhaoxing nel pomeriggio e tempo

libero per relax, visite individuali o per shopping.



12° giorno

Zhaoxing / Sanjiang

Pensione completa. E' questa l'ultima giornata dedicata all'affascinante terra delle minoranze. In circa quattro ore di viaggio giungeremo a

Sanjiang. In mattinataosteremo negli ultimi villaggi Dong e arriveremo nella cittadina di Sanjiang verso l'ora di pranzo, che gusteremo in un

ristorante locale. Nel pomeriggio visiteremo il Ponte del vento e della Pioggia, il più bello della zona. Sistemazione in un hotel 3*, semplice, ma pulito.

13° giorno

Sanjiang / Guilin

Pensione completa. Dopo la prima colazione lasceremo questi luoghi particolari e, in circa cinque ore, arriveremo a **Guilin**. Pranzo in ristorante e inizio delle visite a questa località incredibile. *Nonostante la sua lunga storia, Guilin non possiede molti monumenti, ma è una città affascinante per la grandiosità dei picchi e*

delle formazioni rocciose, per la bellezza dei fiumi, per la bizzarria delle grotte. Il paesaggio è tra i più incantevoli della Cina e la bellezza dei suoi paesaggi ispira ancora, come un tempo, i pittori ed i poeti cinesi. Inizio delle visite: la **Grotta dei Flauti di bambù**, a pochi chilometri di distanza dalla città, è un'enorme, bellissima,

grotta sotterranea che si sviluppa ad una profondità di circa 240 metri. Proseguimento per la **Collina Fubo**, con la sua cima nel cielo e i piedi nell'acqua, conosciuta come Terra delle Meraviglie tra le Onde; dalla sua sommità si gode di un bel panorama della città stessa e dei suoi dintorni. Sistemazione in hotel 4*, cena e pernottamento.



14° giorno

Guilin



Trattamento di pensione completa, con pranzo a bordo del battello.

Di buon mattino, trasferimento al porto ed imbarco in un battello per una **crociera fluviale sul Li**. Scendendo lungo la

corrente, si ammirano bellissimi paesaggi, caratteristiche colline carsiche ricoperte da una vegetazione tropicale, boschi di bambù, verdi risaie, bufali d'acqua e pescatori con i cormorani nelle tipiche

imbarcazioni. Semplice **pranzo a bordo**. Sbarco nel villaggio di Yangshuo, sosta al mercato e rientro a Guilin e tempo libero per un po' di shopping.

15° giorno

Guilin / Shanghai

Prima colazione in hotel.

In mattinata escursione all'antica città di **Daxu**, situata qualche chilometro fuori Guilin, sulla riva del Fiume Li.

Costruita durante la dinastia Qin (più di 1.000 anni fa), Daxu ha molti edifici tradizionali ben conservati e tortuose stradine in pietra: camminare sulla lunga strada di pietra costeggiata da antichi edifici, vecchie residenze di epoca Ming, negozietti e bancarelle, vi darà la possibilità di avere un contatto diretto con gli accoglienti abitanti.

Pranzo in un ristorante locale, quindi trasferimento all'aeroporto in tempo utile per l'imbarco sul

volo diretto a **Shanghai** ove si giungerà dopo un paio d'ore di volo. All'arrivo ci aspetterà un'ultima emozione: un trasferimento in centro città con il treno Maglev, il treno ad alta velocità più veloce del mondo che viaggia fino a 430 km/h e che collega l'aeroporto con il centro città in sette minuti (il treno è arrivato a toccare la velocità di 501 km/h!).

Breve giro della città, il cui nome significa "emersa dal mare", una delle più attive e dinamiche del mondo: sosteneremo sul **Bund** (strada lungofiume) su cui si affaccia il grandioso porto della città e percorreremo una parte della **via Nanjing**, la più caotica

della città dove si trovano la zona commerciale ed i vecchi quartieri dell'epoca coloniale, costituiti da strette viuzze ciottolate. Il Bund è giornalmente percorso da fiumi di persone a piedi. La cena dell'arrivederci sarà servita nel **ristorante girevole** posto in cima ad un hotel di Pudong, cioè sul lato opposto del fiume: sarà una bella occasione per ammirare la città dall'alto, con le sue luci colorate e i suoi grattacieli che sembrano crescere sotto gli occhi mentre li si stanno osservando. Al termine della cena, trasferimento all'aeroporto e disbrigo delle formalità di imbarco.

16° giorno

Shanghai / Milano

Partenza alle ore 01.30 con volo di linea China Airways diretto a

Milano. Pernottamento e prima colazione a bordo. Arrivo a

Malpensa previsto per le ore 08.05 locali.